
VÝROČNÁ SPRÁVA 2013



Obsah

- PRÍHOVOR PREDSEDU PREDSTAVENSTVA
- PROFIL SPOLOČNOSTI
- VZNIK A HISTÓRIA
- PREVÁDZKOVATEĽ VEREJNÝCH PRÍSTAVOV V SR
- PODNIKATEĽSKÁ ČINNOSŤ SPOLOČNOSTI
- PREDMET PODNIKANIA
- ORGÁNY SPOLOČNOSTI
- VALNÉ ZHROMAŽDENIE SPOLOČNOSTI
- PREDSTAVENSTVO SPOLOČNOSTI
- DOZORNÁ RADA SPOLOČNOSTI
- ORGANIZAČNÁ ŠTRUKTÚRA
- SPRÁVA O PODNIKATEĽSKEJ ČINNOSTI
- NÁVRH NA ROZDELENIE ZISKU
- FINANČNÉ UKAZOVATELE
- ÚČASŤ V PROJEKTOCH
- ROZVOJ SPOLOČNOSTI
- PARTNERI SPOLOČNOSTI

PRÍLOHY:

Č. 1 ÚČTOVNÁ ZÁVIERKA

Č. 2 VÝROK AUDÍTORA

VÝROČNÁ SPRÁVA 2013

Príhovor predsedu predstavenstva



3

Vážené dámy, vážení páni,

spoločnosť Verejné prístavy, a. s. uzatvorila šiesty rok svojej činnosti. Rok 2013 sa z hľadiska hospodárskeho vývoja pre spoločnosť Verejné prístavy, a. s. zaknihoval ako náročná, ale zároveň aj úspešná kapitola. Spoločnosť vykázala kladný výsledok hospodárenia vo výške 880 tis. EUR pred zdanením. Tento výsledok hospodárenia sme dosiahli zodpovedným hospodárením, pričom sa podarilo medziročne navýšiť celkové výnosy. Tieto pozitívne výsledky v nás upevňujú zodpovednosť za zverené úlohy a stanovené ciele.

Rok 2013 sa niesol v znamení nastavovania systému riadenia vnútropodnikových procesov a budovania externých i interných vzťahov. Efektívne opatrenia sa podarilo zrealizovať v oblasti správy majetku. Zaviedli sme informačný systém evidencie a fakturácie prístavných poplatkov a správy nájomných zmlúv. Z hľadiska budovania proklientsky orientovanej spoločnosti a generovania budúcich príjmov je dôležité spomenúť zavedenie nového sadzovníka prístavných služieb a prevádzkového poriadku verejných prístavov Bratislava, Komárno a Štúrovo.

Spoločnosť Verejné prístavy, a. s. pripravila v roku 2013 ambiciózny dlhodobý investičný plán rozvoja do roku 2022, ktorým sa plánujú dosiahnuť radikálne zmeny technického prostredia vo verejných prístavoch.

Čo hodnotím osobitne pozitívne, je maximálne úsilie vynaložené v roku 2013 na vytvorenie podmienok pre získanie možnosti financovania časti investícií zo štrukturálnych zdrojov Európskej únie. “ V rámci Operačného programu Integrovaná infraštruktúra na roky 2014 – 2020 sme úspešne získali, vôbec prvýkrát v histórii, vlastnú prioritnú os „Vodná doprava.

Realizáciou týchto projektov sa nepochybne podarí zabezpečiť rozvoj verejného prístavu v Bratislave v súlade s uznesením vlády č. 846/2010 – Aktualizovaná koncepcia rozvoja verejných prístavov Bratislava, Komárno a Štúrovo. Celkový efekt bude spočívať v zatraktívnení vodnej dopravy a zvýšení rozsahu a kvality poskytovaných služieb. Nezanedbateľnými prínosmi budú aj vyššia bezpečnosť a zníženie negatívnych vplyvov na životné prostredie.

Dosiahnuté výsledky v roku 2013, či sa jedná o výstupy z náročných rokovania, pozitívne hospodárske výsledky alebo rozvojové projekty, sú pre nás zaväzujúce a zároveň motivujúce. Naše ciele sa tak stávajú čoraz reálnejšie.

Rok 2013 bol úspešný. Podarilo sa to vďaka tým, ktorí si naplno uvedomujú silu tímového ducha a vzájomnej spolupráce.

Dovoľte, aby som sa poďakoval všetkým zamestnancom za dobre vykonanú prácu, ale za spomínané úspechy vďačíme aj nášmu akcionárovi, členom dozornej rady a predstavenstva, a samozrejme klientom a obchodným partnerom.

Verím, že napriek zložitým podmienkam, sa nám podarí dosiahnuť stanovené ciele, a byť spoločnosťou, ktorej základným krédom je vytvárať zodpovedné podnikateľské prostredie. Úprimne sa teším na ďalšiu spoluprácu.

Ing. Jozef Moravčík
Predseda predstavenstva
a generálny riaditeľ

Profil spoločnosti

Obchodné meno a právna forma spoločnosti

Verejné prístavy, a. s.

Identifikačné číslo

36856541

Sídlo spoločnosti

Prístavná 10, 821 09 Bratislava

Dátum založenia a registrácie spoločnosti

Spoločnosť bola založená dňa 21. 01. 2008 a zapísaná v obchodnom registri Okresného súdu Bratislava I, dňa 21. 01. 2008

Základné imanie

Základné imanie spoločnosti je 564 296 621,30 EUR

Štatutárny orgán spoločnosti

Predstavenstvo

Vznik a história

Zákonom č. 500/2007 Z. z. bol s účinnosťou od 21.08.2008 zmenený a doplnený zákon č. 338/2000 Z. z. o vnútrozemskej plavbe v znení neskorších predpisov (ďalej len „zákon o vnútrozemskej plavbe“). Podstatou vykonaných zmien zákona o vnútrozemskej plavbe bola transformácia štátneho podniku Slovenská plavba dunajská, š. p. a časti rozpočtovej organizácie Štátna plavebná správa na akciovú spoločnosť Verejné prístavy, a. s.

Verejné prístavy, a. s. sú obchodnou spoločnosťou založenou podľa zákona č. 513/1991 Zb. Obchodný zákonník v znení neskorších predpisov (ďalej len „Obchodný zákonník“), ktorej právne pomery sa spravujú ustanoveniami Obchodného zákonníka, a v tých otázkach, v ktorých zákon o vnútrozemskej plavbe obsahuje odchylnú úpravu, spravujú sa týmto zákonom.

Základné imanie spoločnosti je podľa ustanovenia § 6 ods. 10 a 11 zákona o vnútrozemskej plavbe tvorené nepeňažným vkladom zakladateľa spoločnosti, teda štátu, v mene ktorého koná Ministerstvo dopravy, výstavby a regionálneho rozvoja. Nepeňažný vklad štátu má charakter tzv. prioritného investičného majetku. Pre nakladanie s týmto majetkom zákon o vnútrozemskej plavbe ustanovuje osobitné podmienky.

Verejné prístavy, a. s. – Prevádzkovateľ verejných prístavov v SR

Spoločnosť Verejné prístavy, a. s. prevádzkuje verejný prístav v Bratislave, Komárne a Štúrove.

Vymedzené územie verejného prístavu Bratislava tvoria prístavné bazény a obidva brehy Dunaja v úseku r. km 1 871,350 až 1 862,000.

Vymedzené územie Verejného prístavu Komárno tvorí ľavý breh Dunaja po ľavý okraj plavebnej dráhy v úseku r. km 1 770,000 až 1 762,000, obidva brehy rieky Váh až po železničný most.

Vymedzené územie Verejného prístavu Štúrovo tvorí ľavý breh Dunaja po ľavý okraj plavebnej dráhy v úseku r. km 1 718,800 až 1 718,300.



Podnikateľská činnosť spoločnosti

Predmet podnikania

- zabezpečenie prípravy a realizácie výstavby verejných prístavov, vrátane spracovania krátkodobých a dlhodobých koncepcií rozvoja,
- zabezpečenie prevádzky, evidencie, údržby a opravy, projektov a zariadení v správe spoločnosti v územných obvodoch verejných prístavov,
- prenájom pozemkov v územných obvodoch verejných prístavov a ďalších činností, ktoré bezprostredne súvisia s nakladaním majetku v územných obvodoch verejných prístavov,
- vyberanie úhrad za používanie verejných prístavov,
- vytváranie podmienok na rozvoj kombinovanej dopravy, vrátane manipulácie s nákladovými jednotkami kombinovanej dopravy.

Orgány spoločnosti

V zmysle Stanov akciovej spoločnosti orgánmi spoločnosti Verejné prístavy, a. s. sú:

- valné zhromaždenie spoločnosti
- predstavenstvo spoločnosti
- dozorná rada spoločnosti

Valné zhromaždenie spoločnosti

Valné zhromaždenie je najvyšší orgán spoločnosti. Pôsobnosť valného zhromaždenia vykonáva jediný akcionár, ktorým je Slovenská republika - Ministerstvo dopravy, pôšt a telekomunikácií Slovenskej republiky

Predstavenstvo spoločnosti

Predstavenstvo je štatutárny orgán spoločnosti. Je oprávnené konať v mene spoločnosti vo všetkých veciach voči tretím osobám, pred súdom a pred inými orgánmi. Predstavenstvo riadi činnosť spoločnosti a rozhoduje o všetkých záležitostiach spoločnosti, vykonáva obchodné vedenie spoločnosti a zabezpečuje všetky jej prevádzkové a organizačné záležitosti.

V roku 2013 bolo zloženie predstavenstva spoločnosti nasledovné:

<i>funkcia</i>	<i>personálne obsadenie</i>	<i>obdobie</i>
predseda predstavenstva	Ing. Jozef Moravčík	01.01.2013 – 31.12.2013
člen predstavenstva	Ing. Eva Gajarská	01.01.2013 – 31.12.2013

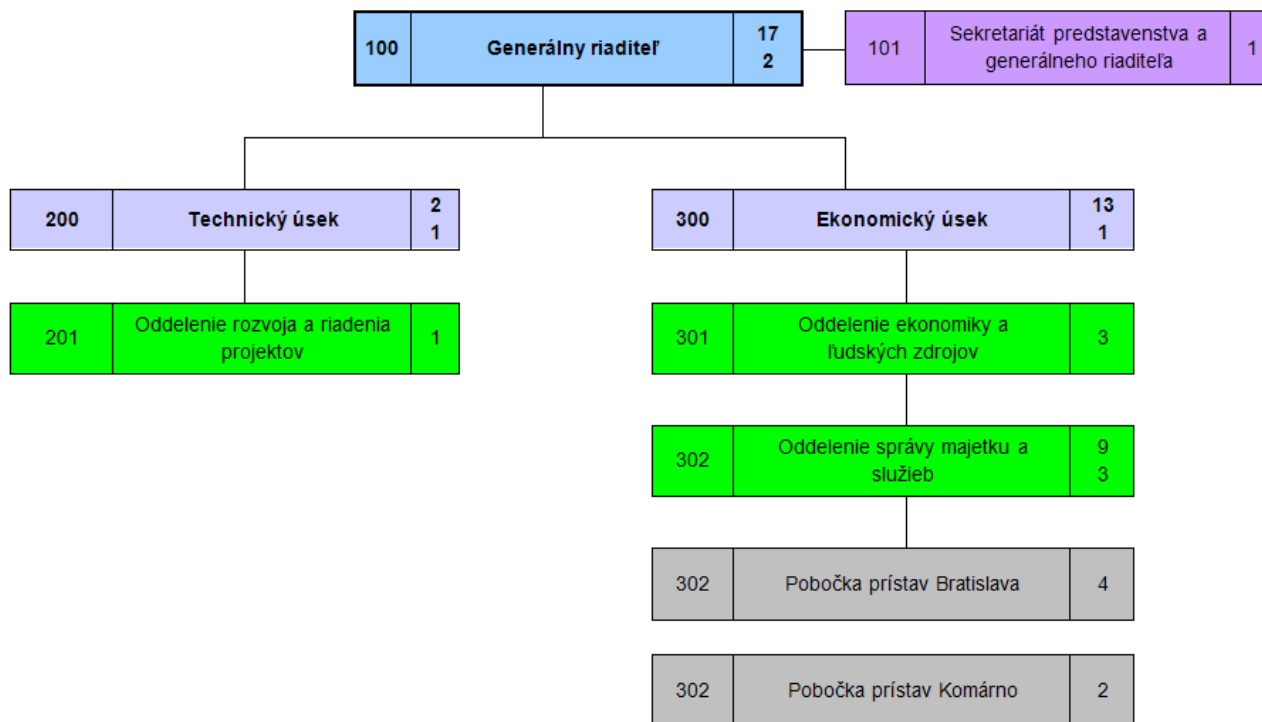
Dozorná rada spoločnosti

Dozorná rada je najvyšší kontrolný orgán spoločnosti. Dohliada na výkon pôsobnosti predstavenstva a uskutočňovanie podnikateľskej činnosti spoločnosti.

V roku 2013 bolo zloženie dozornej rady spoločnosti nasledovné:

<i>funkcia</i>	<i>personálne obsadenie</i>	<i>obdobie</i>
predseda dozornej rady	JUDr. Ladislav Brandabura	01.01.2013 – 30.04.2013
člen dozornej rady	Ing. Jozef Gajdoš	01.01.2013 – 14.05.2013
členka dozornej rady	Zsuzsanna Varga	01.01.2013 – 14.05.2013
predseda dozornej rady	Ing. Martin Čatloš	15.05.2013 – 31.12.2013
člen dozornej rady	Ing. Štefan Haring	15.05.2013 – 31.12.2013
člen dozornej rady	Ing. Štefan Havlík	15.05.2013 – 31.12.2013

Organizačná štruktúra platná k 31.12.2013



Správa o podnikateľskej činnosti spoločnosti za rok 2013

Tabuľka č. 1 Súvaha

MAJETOK (AKTÍVA)	Stav k 31.12.2013	
	€	% celkového majetku
Neobežný majetok	590 825 224	99,69
Dlhodobý nehmotný majetok	4 500	0,0007
Dlhodobý hmotný majetok	590 820 724	99,68
Obežný majetok	2 584 515	0,44
Zásoby	-	-
Dlhodobé pohľadávky	49 598	0,01
Krátkodobé pohľadávky	422 947	0,07
Finančné účty	2 111 970	0,36
Časové rozlíšenie	214 142	0,04
Majetok (aktíva) celkom	593 623 881	100,00

**VLASTNÉ IMANIE
A ZÁVAZKY (PASÍVA)**

Stav k 31.12.2013

	€	% celkového majetku
Vlastné imanie	592 594 262	99,83
Základné imanie	564 296 621	95,06
Kapitálové fondy	26 856 594	4,53
Fondy zo zisku	775 777	0,13
Výsledok hospodárenia minulých rokov	-6 051	
Výsledok hospodárenia za účtovné obdobie	671 321	-
Závazky	1 027 866	0,17
Rezervy	759 778	0,13
Dlhodobé záväzky	8 546	0,001
Krátkodobé záväzky	259 542	0,04
Časové rozlíšenie	1 753	
Vlastné imanie a záväzky (pasíva) celkom	593 623 881	100,00

Najväčší podiel na majetku spoločnosti majú neobežné aktíva tvorené dlhodobým hmotným majetkom v hodnote 590.820.724,- Eur.

Spoločnosť Verejné prístavy, a. s. nemá materskú účtovnú jednotku, v roku 2013 nenadobudla vlastné ani cudzie akcie, dočasné listy, obchodné podiely, taktiež účtovná jednotka nemá organizačnú zložku v zahraničí.

Nárast bol zaznamenaný v dlhodobom hmotnom majetku.

Nákup majetku spoločnosti sa uskutočnil v súlade s Investičným plánom na rok 2013.

V rámci plnenia rozvojových úloh spoločnosť Verejné prístavy, a. s. v roku 2013:

- zaviedla do prevádzky nový informačný systém pre správu prístavných poplatkov „ISP“, ktorého hlavnou úlohou je správa prístavných poplatkov v nadväznosti na fakturácia prístavných poplatkov a vytváranie štatistík.
- v administratívnej budove na Prístavnej ulici č. 10 vykonala komplexnú modernizáciu a rekonštrukciu výťahových kabín a strojovne. Akciová spoločnosť Verejné prístavy sa podieľala na financovaní vo výške 41.565% z celkovej čiastky, čo predstavuje podiel na spoluvlastníctve budovy so spoločnosťou Slovenská plavba a prístavy a.s.
- pripravila modul Správa nájomných zmlúv (SNZ), ktorý predstavuje centrálnu evidenciu všetkých nájomných zmlúv spoločnosti. Ide o prepojenie jednotlivých zmlúv z hľadiska sledovania zmluvných povinností, aktivácie hodnoty inflácie a sledovanie lehoty platnosti zmlúv. Modul bude doplnený o automatizovanú fakturáciu za nájom prepojenú s účtovným programom OMEGA.
- zaviedla do užívania službu D-map, ktorá je centrálnou evidenciou všetkých pozemkov v prístavoch Bratislava, Komárno a Štúrovo vrátane digitálnych máp a ich zobrazenie v GIS prostredí. Umožňuje zobrazit' satelitné snímky z Google Earth a prekryť ich s katastrom nehnuteľností Slovenskej republiky.
- zabezpečila v súlade s aktualizovanou koncepciou rozvoja verejných prístavov Urbanisticko-architektonickú štúdiu projektu Nábregie Eurovea.
- aktualizovala Sadzobník prístavných poplatkov (s účinnosťou od 1.9.2013) za využívanie verejných prístavov.
- skvalitnila a posilnila personálne obsadenie. Bol prijatý jeden zamestnanec na TPP a zazmluvnený externý expert na technický úsek, a takisto bolo koncom roka 2013 vytvorené Právne oddelenie s internou pracovnou silou na TPP.
- úspešne pokračovala v rozpracovaných projektoch DaHar a INWAPO.
- pri hľadaní zdrojov financovania na modernizáciu prístavov zo štrukturálnych fondov EÚ bola spoločnosť Verejné prístavy, a. s. identifikovaná ako jedna z prijímateľov NFP (nenávratného finančného príspevku) z prostriedkov OPII 2014 – 2020.
- propagovala verejné prístavy na Slovensku aj v zahraničí. Boli publikované články v časopisoch Parlamentný kuriér a Euroreport plus, spoločnosť sa zviditeľnila v kruhoch širokej odbornej verejnosti spoluorganizovaním konferencie Dunajská Os a v neposlednom rade bol nadviazaný osobný kontakt s prístavmi Viedeň, Enns, Budapešť, ako aj s odbornou organizáciou na európskom fóre vodnej dopravy – EFIP (Európska federácia vnútrozemských prístavov).

Tabuľka č. 2 Výkaz ziskov a strát

Štruktúra výkazu ziskov strát (€)	Rok 2013
Výroba	2 199 888
Výrobná spotreba	580 549
Pridaná hodnota	1 619 339
Osobné náklady	653 586
Dane a poplatky	60 072
Odpisy DNM a DHM	151 156
Ostatné výnosy z hospodárskej činnosti	156 118
Výsledok hospodárenia z hospodárskej činnosti	876 074
Výnosové úroky	6 257
Ostatné výnosy z finančnej činnosti	-
Ostatné náklady z finančnej činnosti	1 614
Výsledok hospodárenia z finančnej činnosti	4 642
Daň z príjmov bežnej činnosti	209 395
Výsledok hospodárenia z bežnej činnosti po zdanení	671 321
Výsledok hospodárenia za účtovné obdobie	671 321

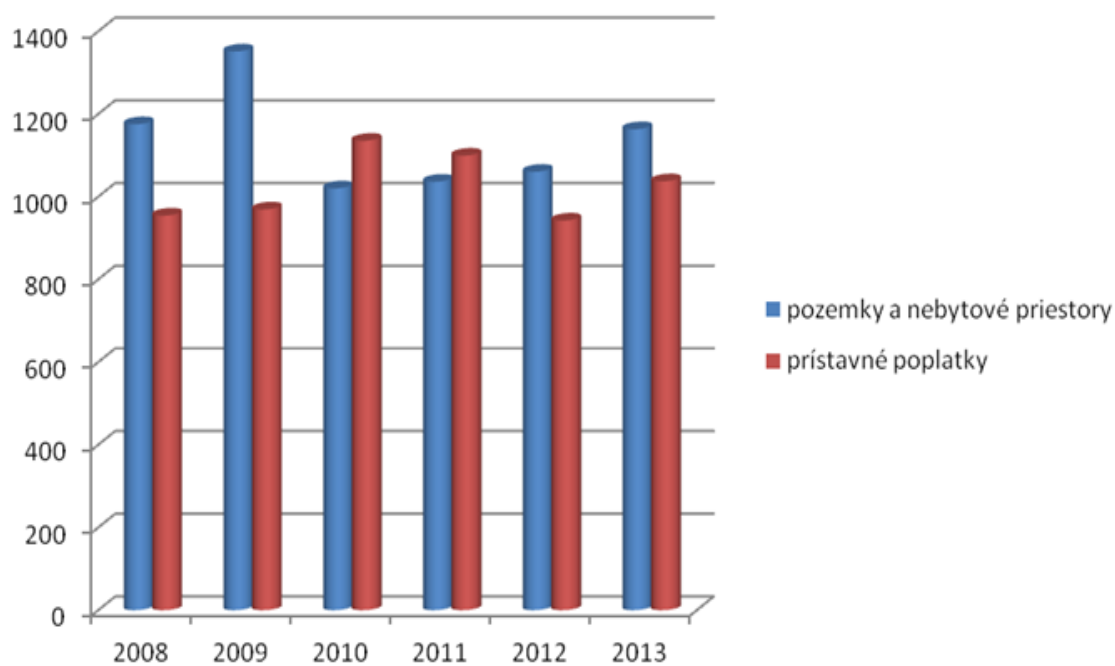
Tabuľka č. 3 Výnosy

Rok/ tis. EUR	2008	2009	2010	2011	2012	2013
Z predaja služieb	2 129	2 321	2 155	2 135	2 002	2 200
Ostatné výnosy	177	37	33	11	23	162
Výnosy celkom	2 306	2 358	2 188	2 146	2 025	2 362

Tabuľka č. 4 Výnosy z predaja služieb

Rok/ tis. EUR	2008	2009	2010	2011	2012	2013
pozemky, nebytové priestory	1 175	1 351	1 020	1 036	1 060	1 163
prístavné poplatky	954	969	1 135	1 099	942	1 037
Výnosy z predaja služieb	2 129	2 321	2 155	2 135	2 002	2 200

Graf č. 1 Výnosy v rokoch 2008 - 2013



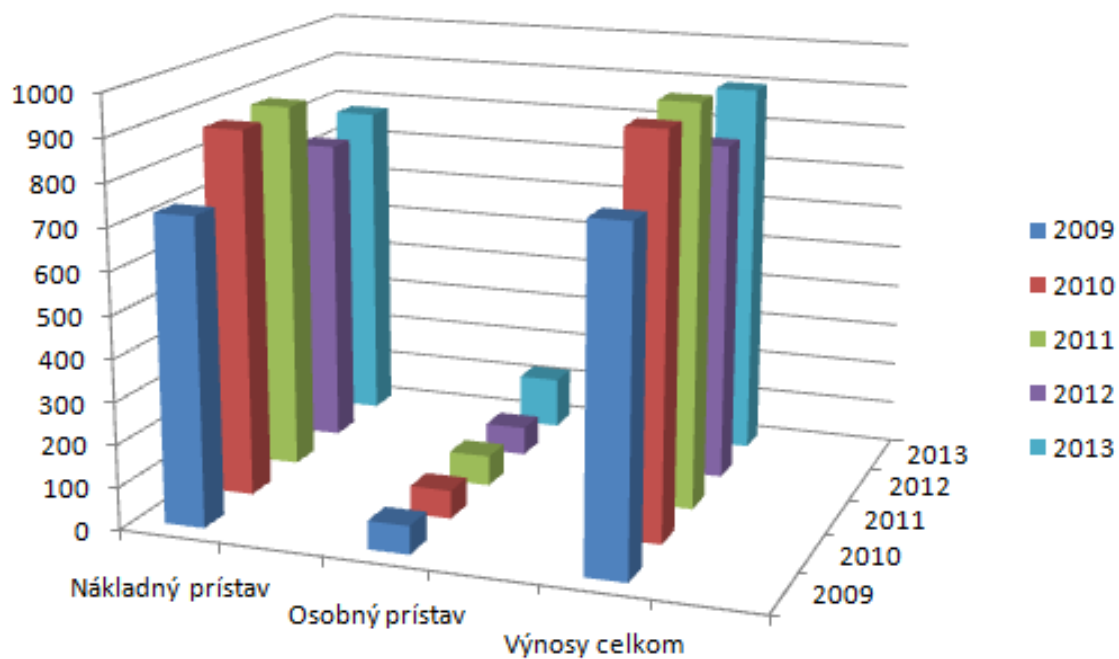
Výnosy spoločnosti tvoria predovšetkým tržby za prenájom pozemkov a nebytových priestorov a tržby za prístavné poplatky.

Tržby za prenájom nebytových priestorov a pozemkov narástli oproti roku 2012 o 9,8 %.

Tabuľka č. 5 Výnosy z nákladného a osobného prístavu Bratislava v rokoch 2009-2013

Rok/ tis. EUR	2009	2010	2011	2012	2013
Nákladný prístav	724	871	881	739	777
Osobný prístav	67	67	72	68	121
Výnosy celkom	791	938	953	807	898

Graf č. 2 Výnosy z nákladného a osobného prístavu Bratislava v rokoch 2009-2013



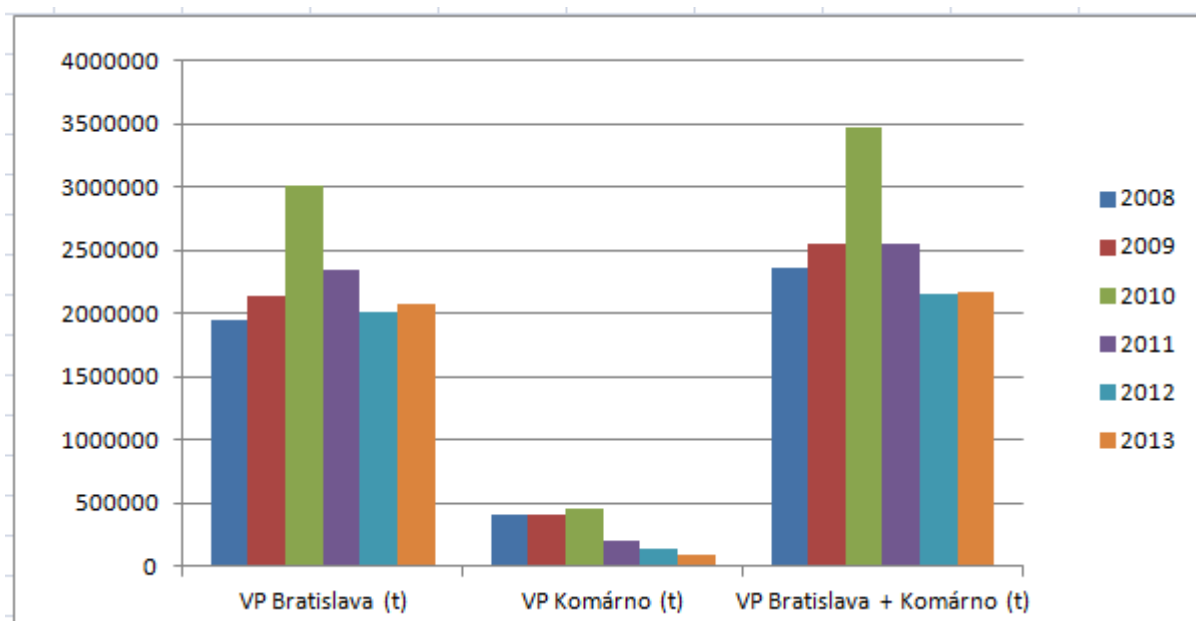
Nákladná lodná doprava

Tabuľka č. 6 Množstvo preloženého tovaru v rokoch 2008 – 2013

obdobie	VP Bratislava (t)	VP Komárno (t)	VP Bratislava + Komárno (t)
2008	1 952 618	414 932	2 367 550
2009	2 134 291	413 338	2 547 629
2010	3 016 407	455 744	3 472 151
2011	2 349 962	199 572	2 549 534
2012	2 012 664	148 557	2 161 221
2013	2 078 231	86 495	2 164 726

15

Graf č. 3 Množstvo preloženého tovaru v rokoch 2008 – 2013

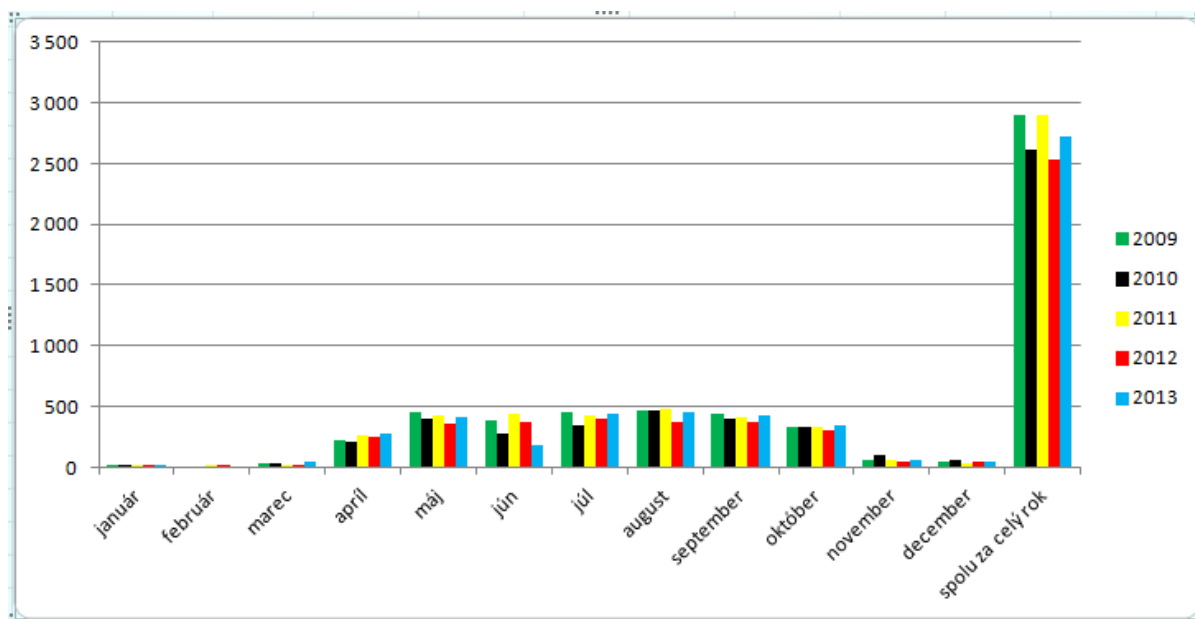


Z prehľadu vyplýva, že vývoj výnosov z prístavných služieb ovplyvňuje najmä činnosť nákladného prístavu Bratislava. Vzhľadom k tomu, že infraštruktúra a prekladné činnosti nie sú vlastníctvom spoločnosti Verejné prístavy, a. s., nie je možné priamo ovplyvňovať množstvo preložených ton.

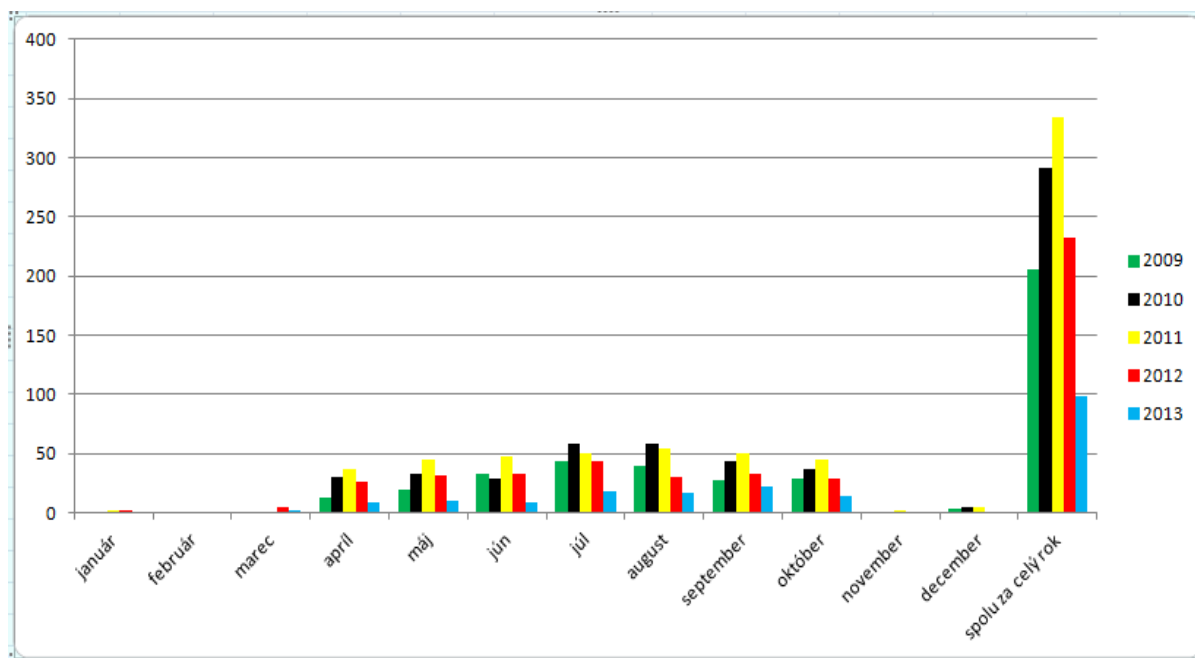
Snahou spoločnosti Verejné prístavy, a. s. v súčasnej dobe je vytvoriť podmienky pre rozvoj vodnej a kombinovanej dopravy. Cieľový stav je dosiahnuť vplyv na infraštruktúru a inžinierske siete vo verejných prístavoch Bratislava a Komárno, a zabezpečiť ponuku nových moderných prekladísk a služieb spojených s prekladom a skladovaním tovaru.

Osobná lodná doprava

Graf č. 4 Štatistika pristávania osobných lodí v prístave Bratislava



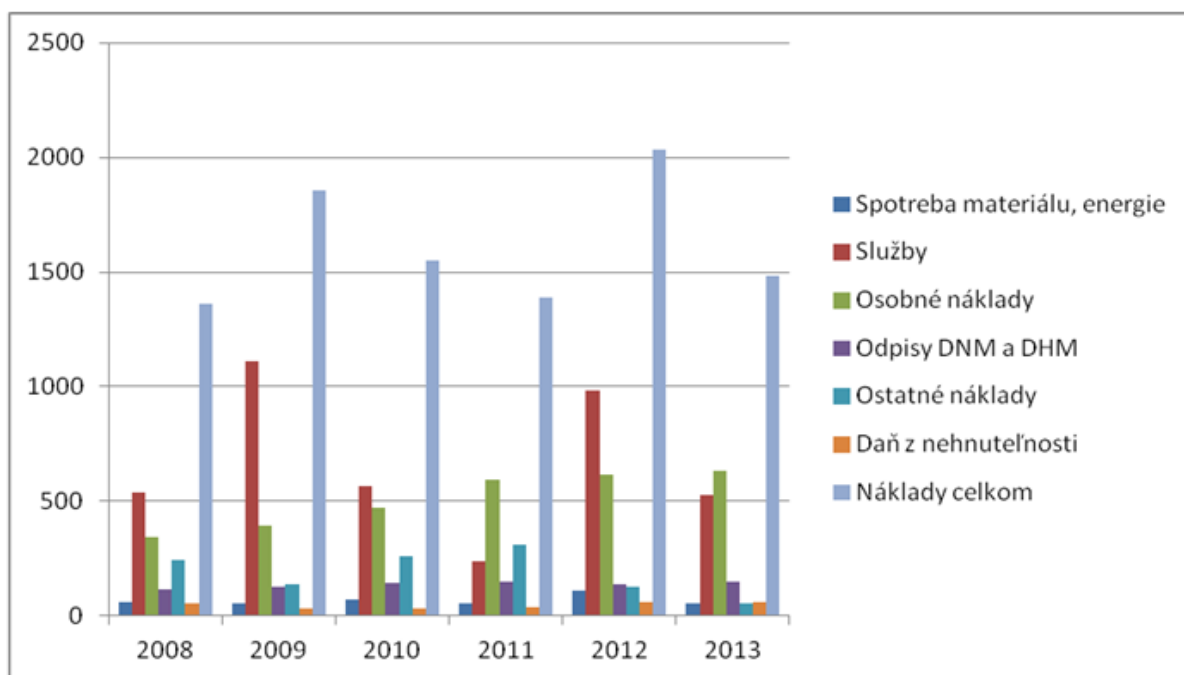
Graf č. 5 Štatistika pristávania osobných lodí v prístave Štúrovo



Tabuľka č. 7 Náklady

Rok/ tis. EUR	2008	2009	2010	2011	2012	2013
z toho:						
spotreba materiálu, energie	60	56	71	56	109	54
služby	540	1 110	564	236	985	526
osobné náklady	343	393	471	596	616	634
Odpisy DNM a DHM	118	127	146	150	137	151
Ostatné náklady	242	136	263	312	125	56
Daň z nehnuteľnosti	56	34	34	37	60	60
Náklady celkom	1 359	1 856	1 549	1 387	2 032	1 481

Graf č. 6 Náklady spoločnosti



Spoločnosť Verejné prístavy, a. s. vynaložila od svojho vzniku minimálne náklady na zabezpečenie bežnej prevádzky prístavov a vytvorenie podmienok pre rozvoj prístavných činností. Štruktúra nákladov ukazuje stagnáciu, dokonca pokles najmä v oblasti služieb.

V roku 2013 boli vynaložené náklady na základnú údržbu pozemkov a dna prístavných bazénov.

Spoločnosť nevyňaložila žiadne náklady na činnosť v oblasti výskumu a vývoja.

Tabuľka č. 8 Hospodársky výsledok pred zdanením

Rok/ tis. EUR	2008	2009	2010	2011	2012	2013
Hospodársky výsledok pred zdanením	1 172	632	804	946	-18	881

Graf č. 7 Hospodársky výsledok spoločnosti pred zdanením



Spoločnosť uzavrela rok 2013 so ziskom po zdanení vo výške 671-tisíc Eur.

Kladný hospodársky výsledok bol dosiahnutý hlavne zodpovedným hospodárením a dodržiavaním nastavených pracovných postupov.

Pohľadávky k 31.12.2013 eviduje spoločnosť vo výške 720 tisíc Eur. K rizikovým pohľadávkam bola tvorená opravná položka vo výške 330 tisíc Eur. K zníženiu stavu krátkodobých pohľadávok pomohla efektívna komunikácia s obchodnými partnermi, mesačná kontrola neuhradených pohľadávok, spolupráca ekonomického oddelenia a oddelenia správy majetku a prístavných služieb. K 31.12.2013 v zmysle zákona o účtovníctve č. 431/2002 sa vykonala inventarizácia pohľadávok. Rizikové pohľadávky boli postúpené na právne vymáhanie, premlčané a nevyožiteľné pohľadávky boli vyradené z majetku spoločnosti.

Tabuľka č. 9 Vývoj pohľadávok

Rok/ tis. EUR	2009	2010	2011	2012	2013
Pohľadávky	704	585	822	579	720

Spoločnosť plní svoje záväzky voči dodávateľom, zamestnancom, daňovému úradu, poisťovniam priebežne. K 31.12.2013 spoločnosť nevykazuje záväzky po lehote splatnosti.

19

Tabuľka č. 10 Vývoj záväzkov

Rok/ tis. EUR	2009	2010	2011	2012	2013
Krátkodobé záväzky	101	57	114	97	259
Dlhodobé záväzky	2	3	5	13	8
Rezervy	48	62	123	570	751
SPOLU	151	122	242	680	1 018

Návrh na rozdelenie zisku za rok 2013

Predstavenstvo spoločnosti navrhuje jedinému akcionárovi vykonávajúcemu pôsobnosť valného zhromaždenia rozdeliť hospodársky výsledok za rok 2013 nasledovne:

- Dividendy splatné za bežné obdobie 341.000,- Eur
- Prídely do zákonného rezervného fondu 66.527,- Eur
- Prídely do sociálneho fondu 6 713,- Eur
- Prídely do fondu rozvoja 251.030,- Eur
- Úhrada straty za rok 2012 6.051,- Eur

Finančné ukazovatele

Štruktúra kapitálu	2013
Miera krytia investičného majetku Štandardná hodnota > 100 %	100,21 %
Miera krytia investičného majetku s vlastným kapitálom Štandardná hodnota > 70 %	100,20 %
Podiel cudzieho kapitálu Štandardná hodnota <65 %	0,17 %
Podiel vlastného kapitálu Štandardná hodnota > 50 %	99,82 %
Celková zadlženosť Štandardná hodnota < 50 %	0,17 %

Rentabilita	2013
Rentabilita aktív	0,11 %
Rentabilita vlastného kapitálu	0,11 %
Rentabilita výnosov	28,41 %

Likvidita a Solventnosť	2013
Okamžitá likvidita Štandardná hodnota > 90 %	813,72 %
Celková likvidita Štandardná hodnota > 150 %	995,79 %
Solventnosť Štandardná hodnota > 30 %	164,00 %

Ukazovatele štruktúry kapitálu, rentability, likvidity a solventnosti vypovedajú o dobrej situácii v spoločnosti po finančnej stránke, spoločnosť má bezproblémovú platobnú schopnosť.

Zamestnanosť

K 31. 12. 2013 mala spoločnosť 17 zamestnancov.

Účasť v projektoch

Spoločnosť Verejné prístavy, a. s. v roku 2013 participovala v týchto projektoch:

DaHar (Danube Inland Harbour Development)

- Projekt realizovaný v rámci OP Juhovýchodná Európa a financovaný Európskym fondom regionálneho rozvoja (ERDF)
- Rozvoj prístavov a ich začlenenie do logistického reťazca
- Vytváranie alternatív pre priemysel

Na projekte DaHar okrem spoločnosti Verejné prístavy, a. s. participovalo ďalších deväť projektových partnerov z piatich podunajských krajín. V roku 2013 konzorcium projektových partnerov vypracovalo spoločnú integrovanú stratégiu pre funkčnú špecializáciu v dunajskom logistickom reťazci, ktorá bola v decembri 2013 prezentovaná zástupcami projektu DaHar predstaviteľom EK v Bruseli.

V tomto roku bol takisto spracovaný Lokálny akčný plán pre každého projektového partnera obsahujúci konkrétne odporúčania a investičné príležitosti, ktoré môžu byť predmetom riešenia v pokračovaní projektu - DaHar 2.

Inwapo (Inland Waterway and sea ports)

- Projekt realizovaný v rámci OP Stredná Európa a financovaný Európskym fondom regionálneho rozvoja (ERDF)
- Modernizácia vnútrozemských a námorných prístavov
- Rozvoj multimodálnej logistickej spolupráce

Hlavným cieľom projektu INWAPO, konzorcium ktorého tvorí 13 partnerov zo siedmich krajín, je aktivizovať nevyužitý potenciál vnútrozemskej vodnej dopravy a podporiť integráciu a spoluprácu medzi vnútrozemskými a námornými prístavmi. Spoločnosť Verejné prístavy, a.s. sa v roku 2013 zamerala najmä na aktualizáciu Informačného systému prístavov pre zameranú na efektívnejší výber prístavných poplatkov.

Veľkým prínosom oboch projektov je nadviazanie partnerských vzťahov medzi projektovými partnermi ako pevný základ budúcej spolupráce.

Spoločnosť Verejné prístavy, a. s. bola v roku 2013 takisto beneficiantom programu **Dunajská os** – prípadová štúdia prístavných miest Bratislava, Komárno a Štúrovo, ktorý sledoval nasledovné ciele:

- hodnotenie výkonnosti prístavov na Dunajskej osi

- analýza vplyvov prístavov na priľahlé územie
- hodnotenie politik a kvality správy na dotknutom území
- analýza potenciálu pre synergie medzi jednotlivými prístavmi

Výstupom programu je prípadová štúdia, v ktorej sú navrhnuté opatrenia zamerané na zlepšenie výkonnosti prístavov. Táto prípadová štúdia slúži ako jeden z podkladov pri negocoovaní a obhajobe opodstatnenosti potreby investičných zdrojov z EU/EK k zabezpečeniu zdrojového krytia pre realizáciu efektívneho hospodárskeho rozvoja vodnej dopravy a prístavov na Dunaji minimálne v súlade s Dunajskou stratégiou.

Rozvoj spoločnosti

V nasledujúcom období plánuje spoločnosť v záujme rozvoja spoločnosti:

1. Skvalitniť obchodnú politiku spoločnosti
2. Realizovať Investičný plán rozvoja na roky 2014-2022
3. Zabezpečiť finančné zdroje
4. Budovať povedomie o spoločnosti Verejné prístavy na Slovensku i v zahraničí

Obchodná politika spoločnosti

Podnikateľský plán na rok 2014 a v ňom obsiahnuté činnosti sú zamerané na dosiahnutie stanovených cieľov spoločnosti. Hlavné aktivity budú zamerané na získavanie obchodných partnerov, potenciálnych investorov, resp. budúcich prevádzkovateľov projektov v územiach verejných prístavov Bratislava, Komárno a Štúrovo. Zvýšená pozornosť sa bude venovať cenovej mape spoločnosti, dosiahnutiu jej kvalitatívne vyššej úrovne, stanoveniu pravidiel vo väzbe na lukratívnosť pozemkov, predmet prenájmu a veľkosť prenajatej plochy.

Pozitívne očakávania týkajúce sa potenciálneho nárastu výnosov z prenájmu majetku sú spojené s možným prenájomom priemyselného areálu v Komárne, vráteného v rámci ukončeného súdneho sporu s DPT a prenájomom pozemkov pod pripravovaným Terminálom intermodálnej prepravy v Bratislave.

Investičný plán 2014-2020

Celý rok 2014 bude v znamení vysokého pracovného nasadenia v oblasti vytvorenia oddelenia investičnej výstavby, koordinácie predprojektovej a projektovej prípravy investičných projektov.

Získanie zdrojov financovania

Spoločnosť sa aktívne zapája do rozvojových projektov vo vodnej doprave. V súčasnosti spoločnosť venuje maximálnu pozornosť príprave investičných projektov pre získanie finančných prostriedkov z Operačného programu Integrovannej infraštruktúry pre roky 2014-2020. Vzhľadom k tomu, že podiel financovania EU môže byť vo výške až 85%, zdroje v rámci tohto programu sa javia ako najefektívnejšia možnosť investovania do modernizácie a rozvoja infraštruktúry a služieb verejných prístavov a tým aj vytvorenie štandardných podmienok na úrovni prístavov EU.

Povedomie o spoločnosti Verejné prístavy na Slovensku i v zahraničí

Spoločnosť sa aktívne zapája do medzinárodných projektov na podporu rozvoja vodnej dopravy, predovšetkým prístavov. Prvoradým cieľom je medzinárodný lobbying na podporu získania prostriedkov zo štrukturálnych fondov EÚ a na získanie budúcich obchodných partnerov, resp. investorov.

Z pohľadu rozvojových aktivít investičného charakteru sa spoločnosť zameriava najmä na prípravu a realizáciu projektu Modernizácie prístavnej infraštruktúry v nákladnom a osobnom prístave Bratislava, ako aj vybudovania spevnených plôch a kolmých hrán v nákladnom prístave Bratislava, čím sa zlepší technický stav prístavnej infraštruktúry, zvýši sa kvalita poskytovaných služieb a v neposlednom rade sa zabezpečí dostatočný priestor pre preklad tovaru v bazéne Pálenisko v súlade s Aktualizovanou koncepciou rozvoja verejných prístavov schválenou nariadením vlády č. 846/2010.

Ďalším nosným projektom spoločnosti je Osobný prístav – nábrežie Eurovea, výsledkom ktorého bude vytvorenie lepších podmienok pre prístávanie tak malých osobných plavidiel ako aj veľkých osobných kajutových lodí v osobnom prístave Bratislava na ľavej strane rieky Dunaj.

V neposlednom rade sa rozvojové aktivity spoločnosti sústreďujú na modernizáciu prístavov Komárno a Štúrovo, cieľom ktorých je oživenie prekladnej činnosti vo verejnom prístave Komárno, resp. rozšírenie a skvalitnenie služieb vo verejnom prístave Štúrovo.

Osobitné faktory rozvoja spoločnosti:

Spoločnosť Verejné prístavy, a. s. vlastní v zmysle zákona 338/2000 Z. z. prioritný investičný majetok (PIM), ktorý:

- môže byť iba vo vlastníctve štátu
- nemôže byť predmetom záložného práva, ani nijakej inej zábezpeky záväzkov spoločnosti
- sa môže užívať na základe koncesnej zmluvy na realizáciu niektorých PPP projektov
- v prípade vstupu investora do spoločnosti ustanovuje zákon č. 500/2007 Z. z. zachovať trvalú majetkovú účasť štátu v rozsahu min. 67 %.

Partneri spoločnosti

Štátne organizácie

- Ministerstvo dopravy, výstavby a regionálneho rozvoja SR
- Ministerstvo životného prostredia SR
- Štátna plavebná správa/Dopravný úrad
- Slovenský vodohospodársky podnik, š.p.
- Agentúra rozvoja vodnej dopravy
- Železnice Slovenskej republiky

Obchodní partneri

- Slovenská plavba a prístavy, a.s.
- PAD, s.r.o.
- Bross for Partners, a.s.
- AES REAL, s.r.o.
- ČSPD spol. s.r.o.
- Akzent BigBoard, a.s.

Dodávateľia

- Kios, s.r.o.
- Leaseplan s.r.o.
- C.E.G.A. services s.r.o.
- digimap.sk
- TAX-AUDIT Slovensko, spol. s r. o.
- GLIESE s.r.o.